

OBLIKOVANJE NADZOROVANIH CEN V ENERGETIKI

Mag. Polona Lajevec, Andrej Bučar, mag. Djani Brečević
IREET Inštitut za raziskave v energetiki, ekologiji in tehnologiji, d.o.o., Mencingerjeva 7,
Ljubljana, info@ireet.si

Povzetek

Z namenom reguliranja, spremljanja in nadziranja nekaterih cen s področja energetskega gospodarstva je Vlada R Slovenije sprejela nekatere modele za oblikovanje cen. V nadaljevanju je prikazan razvoj mehanizmov za določanje cen nekaterih naftnih derivatov, daljinske toplote in zemeljskega plina iz transportnega omrežij ter elementi, ki sestavljajo cenovne modele. Uporabnost modelov v praksi prikazujejo cene, ki so na slovenskem trgu veljale v času od uveljavitve posameznih modelov. Njihovo gibanje v obdobju 2001 do 2003 pa je prikazano v primerjavi z inflacijo in splošno ravnijo cen proizvodov pri industrijskih proizvajalcih.

1 Uvod

Kot navaja Ministrstvo za gospodarstvo [1], ki je v Republiki Sloveniji zadolženo za urejanje notranjega trga, je ključni ekonomsko-razvojni cilj Slovenije uveljavitev socialno-tržnega gospodarstva z visoko makroekonomsko stabilnostjo. Slika slovenskega gospodarstva kaže, da so nekateri trgi le delno razviti, da je stopnja konkurenčnosti na teh trgih nizka, kar povečuje pritiske na cene in vpliva na kvaliteto storitev. Z namenom, da podjetja ne bi izkoriščala prevladujočega položaja na trgu in tržila prednosti naravnih monopolov, država regulira in spremlja cene nekaterih področij gospodarstva. V začetku devetdesetih let je vlada neposredno nadzirala kar okrog 24 % cen. S postopnim odpiranjem trga in vstopom novih konkurentov ter ob upoštevanju evropskega pravnega reda pa Slovenija danes nadzoruje le še 13 % cen proizvodov in storitev. Osnovni pravni okvir, na podlagi katerega vlada in pristojno ministrstvo urejata reguliranje cen je Zakon o kontroli cen [2] in ustrezni podzakonski akti s področij različnih dejavnosti, za katere velja cenovno administriranje. Spisek blaga in storitev, ki so pod vladnim nadzorom opredeljuje posebna uredba [3].

Konec februarja 2004 je vlada RS na dopisni seji sprejela Uredbo o dopolnitvi uredbe o listi blaga in storitev, za katere se uporabljajo ukrepi kontrole cen.

Po tej spremembi lahko vlada v skladu z določili Zakona o kontroli cen kontrolira in spremlja cene naslednjih proizvodov in storitev:

- električne energije za tarifne uporabnike,
- motornih bencinov,
- zemeljskega plina iz transportnega omrežja,
- utekočinjenega naftnega plina,
- osnovnih telekomunikacijskih storitev,
- osnovnih poštnih storitev,
- storitev prevoza potnikov po železnici v notranjem potniškem prometu,
- storitev zbiranja in odvoza komunalnih odpadkov,
- storitev predelave, odlaganja, sežiganja in drugih načinov odstranjevanja komunalnih odpadkov,
- storitev odvajanja in čiščenja komunalnih odpadnih in padavinskih voda,
- storitev zbiranja, čiščenja in distribucije pitne vode,

- pare in tople vode za namene daljinskega ogrevanja za tarifne uporabnike in učbenikov,
- omrežnine za distribucijsko in prenosno elektroenergetsko omrežje,
- zemeljskega plina iz distribucijskega omrežja,
- ekstra lahkega kurilnega olja, plinskega olja, letalskih goriv,
- storitev prevoza potnikov v mestnem, primestnem in medkrajevem cestnem prometu na rednih linijah,
- obveznega zavarovanja avtomobilske odgovornosti,
- storitev kabelskih operaterjev,
- dimnikarskih in pogrebnih storitev.

Dodajmo še to, da imajo tudi druge države v EU, na primer Belgija, Francija, Avstrija, Danska, Nizozemska in Nemčija in druge, različne mehanizme za reguliranje cen tovrstnega blaga in storitev [4].

2 Mehanizmi za določanje nadzorovanih cen v energetske gospodarstvu Slovenije

Pravni temelji, na podlagi katerih je vlada v preteklih obdobjih določala, spreminjala in spremljala cene blaga in storitev v določenih dejavnostih, so pogosto delovali nepopolno in nepregledno, saj cene niso bile strukturirane tako, da bi upoštevale višino dejanskih stroškov poslovanja, obseg potrebnih razvojnih sredstev in pričakovanja lastnikov podjetij. Slabost administrativnega določanja cen je bila tudi v tem, da takšna cenovna politika ni zagotavljala stabilnih pogojev poslovanja. Podjetja so težko z gotovostjo napovedovala bodoče poslovne rezultate in strategijo razvoja, delničarji pa so bili glede pričakovanih donosov negotovi. V takšnem položaju je kar nekaj podjetij s področja energetskih dejavnosti prevzelo pobudo in pripravilo predloge za oblikovanje cen, ki so upoštevali vse potrebne elemente tako za ustrezno oblikovanje kot tudi spreminjanje cen.

2.1 Oblikovanje cen pri distributerjih naftnih derivatov

V marcu 2000 je vlada RS sprejela prvo Uredbo o oblikovanju cen naftnih derivatov [5], ki je določala način izračunavanja povprečne cene motornih bencinov v odvisnosti od borzne kotacije derivata CIF MedH v obdobju štirinajstih dni (USD/t), srednjega dnevnega tečaja za devize BS (USD v SIT) ter gostote derivata, zaradi pretvorbe iz ton v liter. Ceni je bila dodana tudi bruto marža v višini 11 SIT/l oz. 6 SIT/l, vključno s prispevkom za blagovne rezerve.

$$P_t = \left[\left(\frac{\sum_i^n CIFMedH_i \times e_i}{n} \right) \times \frac{\rho}{1000} \right] + M$$

kjer pomeni:

P_t : povprečna cena derivata v SIT/liter

r : gostota derivata (za motorne bencine znaša 0,755 kg/liter)

M : bruto marža distributerjev, ki znaša največ 11 SIT/liter in vsebuje tudi prispevek za blagovne rezerve

i : dnevni podatek

t : štirinajstdnevni interval tekočega obdobja

n : $n = 14$; spremljamo štirinajstdnevna povprečja (dejansko je $n = 10$, saj za soboto in nedeljo ni objave borznih kotacij)

e : 1 USD = \times SIT; dnevni tečaj Banke Slovenije (srednji za devize)

CIF MedH: borzna kotacija derivata (najvišja dnevna vrednost; v USD/tono)

(Vir: Platt's European Marketscan)

Po določilih uredbe se je cena motornih bencinov lahko spremenila, v kolikor je bila sprememba cene v štirinajstdnevem obdobju, izračunana po obrazcu, večja ali enaka 1,5 SIT/l.

V preteklem obdobju je vlada pogosto spreminjala in dopolnjevala zakonsko podlago za oblikovanje cen naftnih derivatov. Razlogi za spremembe so bili različni:

- širitev administriranja cen na dieselsko gorivo in ekstra lahko kurilno olje,
- podaljšanje časovnega obdobja za izračun cen, ki kotirajo na borzi iz 14 na 28 dni,
- spremenjen mehanizem za izračun bruto marže v odvisnosti od menjalnega razmerja EUR : SIT,
- veljavnosti uredbe, ki je sprejeta za čas šestih mesecev.

Izračun povprečne prodajne cene naftnih derivatov se pri distributerjih trenutno izračunava na podlagi naslednje formule [6]:

$$P_t = \left[\left(\frac{\sum_{i=1}^n \text{CIFMedH}_i \times e_i}{n} \right) \times \frac{\rho}{1000} \right] + r + M$$

kjer pomeni:

P_t : modelska cena naftnega derivata v SIT/liter

ρ : gostota naftnega derivata (za motorne bencine znaša 0,755 kg/liter, za D-2 in KOEL 0,845 kg/liter)

r : prispevek za blagovne rezerve v SIT/liter, ki ga na podlagi 21.b člena zakona o blagovnih rezervah z uredbo določi Vlada Republike Slovenije

M : marža distributerjev, kot je navedena v 12. in 13. členu te uredbe

i : dnevni podatek; $i=1,2,3,\dots,n$

t : 14-dnevni interval tekočega obdobja

n : $n = 14$; spremljamo 14-dnevna povprečja (dejansko je $n = 10$, ker za soboto in nedeljo ni objave borznih kotacij)

e : 1 USD = x SIT; dnevni tečaj Banke Slovenije (srednji za devize)

CIF MedH: borzna kotacija derivata (najvišja dnevna vrednost v USD/tono)

Značilnost modela, ki oblikuje cene nekaterih naftnih derivatov v Sloveniji je, da vključuje elemente cen borznih kotacij, ki se dnevno spreminjajo, kar predstavlja variabilni del modela. Poleg tega vključuje tudi relativno fiksne elemente. Mednje sodita prispevek za blagovne rezerve, ki ga določa vlada, in marža distributerjev, ki se spreminja v odvisnosti od menjalnega tečaja domače valute do EURa.

Poleg mehanizma, ki določa distributerjem naftnih derivatov način izračuna njihovih cen, vplivajo na končne cene še dajatve in davki, ki jih določa država. V nadaljevanju prikazujemo cene neosvinčenega motornega bencina NMB 95, ki so veljale v obdobju od začetka veljavnosti prve uredbe v letu 2000.

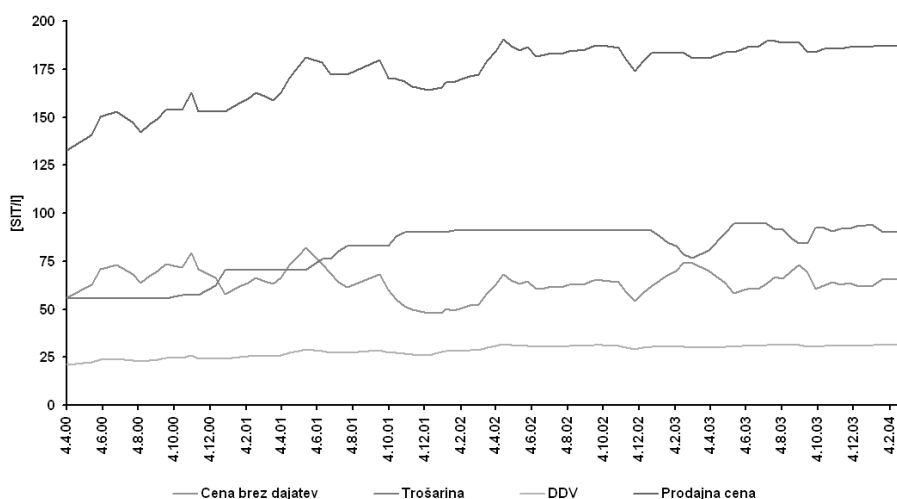


Diagram 1: Cena neosvinčenega motornega bencina NMB 95 [7]

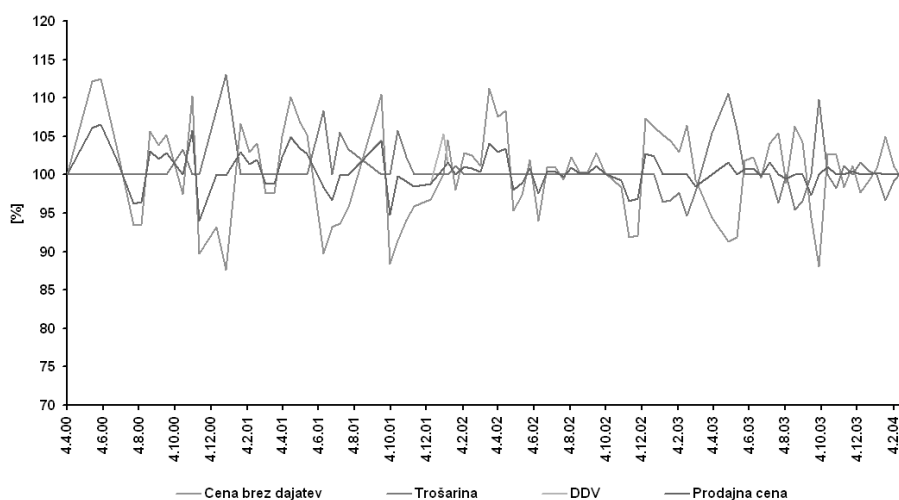


Diagram 2: Gibanje cen neosvinčenega motornega bencina NMB 95

2.2 Oblikovanje cen v proizvodnji in distribuciji pare in tople vode za namene daljinskega ogrevanja

Decembra leta 2000 je vlada sprejela uredbo za oblikovanje cen v dejavnosti oskrbe s paro in toplo vodo[8]. Uredba določa izhodiščno ceno, ki je bila pri proizvajalcih in distributerjih, ki so hkrati tudi distributerji, ter pri samostojnih distributerjih v veljavi na dan 1. decembra 2000. Predpis omogoča spremembe izhodiščne cene, v kolikor se s predlogom o spremembi strinja ustanovitelj oz. lastnik podjetja.

Po tej uredbi je cena za oskrbo s paro in toplo vodo sestavljena iz variabilnega in fiksne del. Variabilni del cene predstavlja variabilne stroške proizvodnje in distribucije daljinske toplote, fiksni del pa stroške obratovanja sistema. Variabilni del cene se zaračunava v SIT/MWh, fiksni del pa v SIT/MW/leto.

Pri samostojnih proizvajalcih in distributerjih, ki so tudi distributerji toplotne energije so variabilni stroški energentov, stroški energije za pogon naprav, stroški električne energije za pogon črpalk, stroški vode in kemične priprave vode, v kolikor so večji od 2 % vseh variabilnih stroškov. Samostojni distributerji vključujejo v variabilni del cene nabavne stroške toplote, stroške električne energije za pogon črpalk, stroške vode in kemične priprave vode, v kolikor so večji kot 2 % vseh variabilnih stroškov.

Fiksni del cene, tako za proizvajalce kot za distributerje, predstavljajo materialni stroški, stroški storitev, stroški dela, stroški investicijskega in tekočega vzdrževanja, amortizacija, popravek vrednosti terjatev, drugi odhodki poslovanja in odhodki financiranja.

Uredba določa, da višino dobička opredelijo lastniki podjetja z letnimi načrti in v skladu z razvojnimi plani podjetja.

Skladno z uredbo lahko podjetja uveljavijo spremembo variabilnega in fiksne del cene, vendar morajo biti za to izpolnjeni določeni pogoji.

Variabilni del cene se spreminja v odvisnosti od cene, ki jo v povprečju za posamezen energent plača proizvajalec. Za distributerje toplote velja, da je sprememba variabilnega dela cene odvisna od sprememb v nabavnih stroških toplote. Podjetja lahko spremembe variabilnega dela cene uveljavljajo mesečno.

Variabilni del nove cene (za proizvajalce toplotne energije in za proizvajalce, ki so istočasno tudi distributerji) se glede na predhodno ceno, izračuna po naslednji formuli:

$$VC_p = VC_{0p} \times \sum_{i=1}^n \left(\frac{a_i E_i}{E_{0i}} \right)$$

kjer je:

VC_p : nova cena za dobavljeno toplotno energijo oziroma obseg odjema v SIT/MWh (brez davka na dodano vrednost)

VC_{0p} : izhodiščna cena za dobavljeno toplotno energijo oziroma obseg odjema v SIT/MWh (brez davka na dodano vrednost)

a_i : ponder posamezne vrste energenta v strukturi energentov za proizvodnjo toplote (vsota ponderjev je 1)

E_i : nova cena energenta v strukturi porabljenih energentov za proizvodnjo toplote

E_{0i} : izhodiščna cena energenta v strukturi porabljenih energentov za proizvodnjo toplote

Za distributerje toplotne energije velja naslednja formula:

$$VC_d = VC_{0d} \times \sum_{i=1}^n \left(\frac{b_i E_i}{E_{0i}} \right)$$

pri tem je:

VC_d : nova cena za dobavljeno toplotno energijo oziroma obseg odjema v SIT/MWh (brez davka na dodano vrednost)

VC_{0d} : izhodiščna cena za dobavljeno toplotno energijo oziroma obseg odjema v SIT/MWh (brez davka na dodano vrednost)

b_i : ponder toplote ter energije in medija za prenos toplote (vsota ponderjev je 1)

E_i : nova cena za prevzeto toploto ter energijo in medij za prenos toplote

E_{0i} : izhodiščna cena za prevzeto toploto ter energijo in medij za prenos toplote

Pri spremembi fiksnega dela cene velja enotna formula za vsa podjetja in se lahko spremeni enkrat na leto. Izračun se opravi po formuli:

$$FC = FC_0 \times \left(a \times \frac{P}{P_0} + b \times \frac{I}{I_0} \right)$$

kjer je:

FC : nova cena za priključno moč (SIT/MW/leto) (brez davka na dodano vrednost)

FC_0 : izhodiščna cena za priključno moč (SIT/MW/leto) (brez davka na dodano vrednost)

P : letno povprečje mesečnih bruto plač v RS

P_0 : izhodiščna mesečna bruto plača v RS

I : indeks cen proizvajalcev v industriji v RS v spremljanem obdobju

I_0 : izhodiščni indeks cen proizvajalcev v industriji v RS

a : ponder mesečnih bruto plač v RS

b : ponder indeksa cen proizvajalcev v industriji v RS

vsota ponderjev je 1

Skladno z določili uredbe imajo podjetja s področja proizvodnje in/ali distribucije toplotne energije pod določenimi pogoji možnost spreminjati cene daljinske toplote. V nadaljevanju so prikazana gibanja cen posebej za variabilni in ločeno za fiksni del cene za tri podjetja, ki opravljajo dejavnost distribucije daljinske toplote. Trendi gibanja cen so izračunani na podlagi cen za dobavljeno enoto toplote in cen za priključno moč. Izhodišče predstavljajo cene v januarju 2001, ki so jih podjetja že oblikovala na podlagi veljavne uredbe.

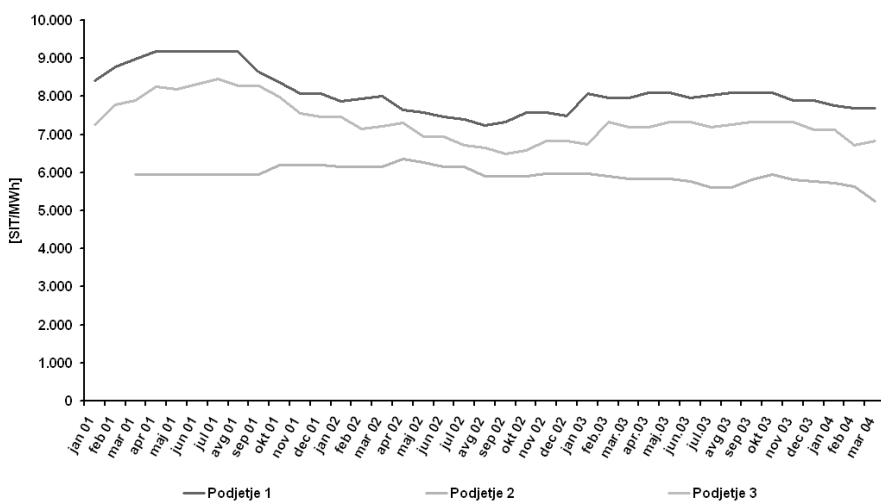


Diagram 3: Variabilni del cene toplotne energije treh izbranih podjetij [9]

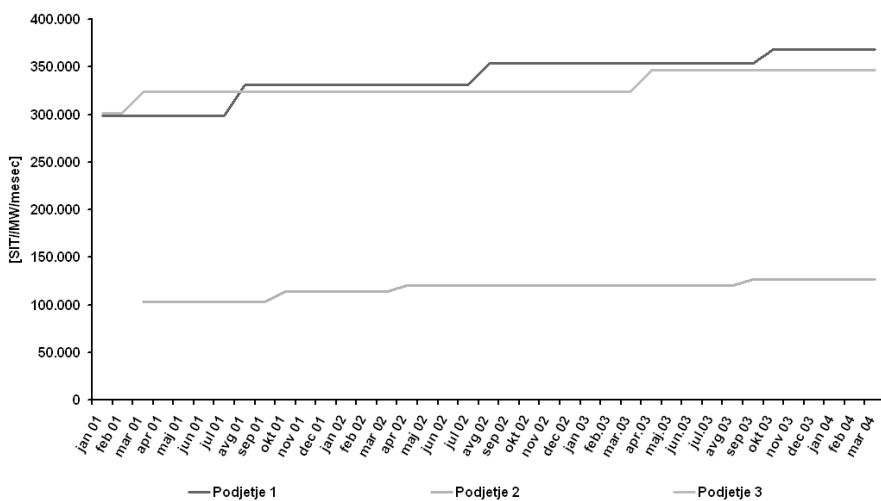


Diagram 4: Fiksni del cene toplotne energije treh izbranih podjetij [9]

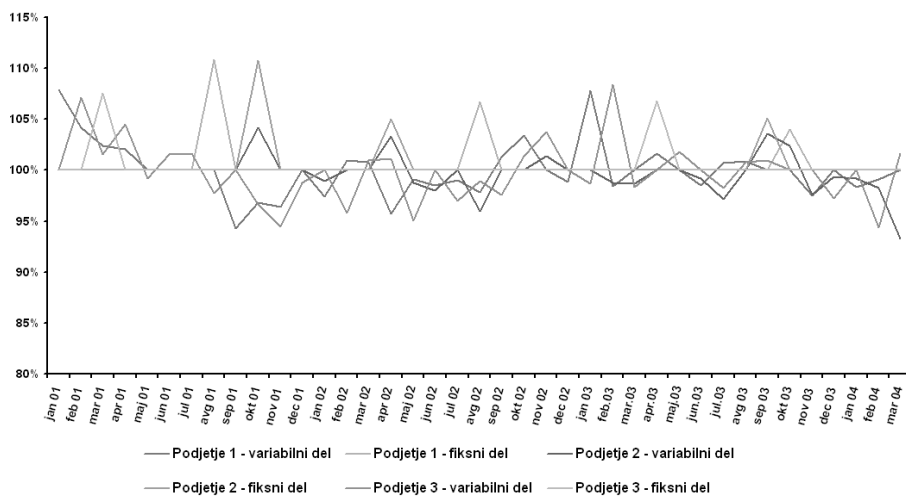


Diagram 5: Verižni indeks variabilnega in fiksnega dela cene toplotne energije treh izbranih podjetij

2.3 Oblikovanje cene zemeljskega plina iz transportnega omrežja

Model za oblikovanje povprečne prodajne cene zemeljskega plina, ki se prevzema iz transportnega omrežja, je vlada sprejela v začetku leta 2001[10]. Mehanizem je temeljil na izhodiščni povprečni prodajni ceni vseh uporabnikov zemeljskega plina iz transportnega omrežja v času uveljavitve uredbe ter pribitku A. Spremenjena cena zemeljskega plina je bila odvisna od svetovnih cen mazuta, kurilnega olja EL in nafte Brent blend ter razmerij USD in EUR do slovenskega tolarja. Cene navedenih produktov so bile upoštevane v različnih razmerjih. Cena se je izračunavala dvakrat mesečno, uveljavila pa v primeru, da je bil nov izračun cene, v primerjavi s predhodnim večji za 0,8 SIT.

V letu 2001 je bila za izračun povprečne prodajne cene zemeljskega plina iz transportnega omrežja uporabljena naslednja formula:

$$C = C_0 \times \left(0,195 + 0,287 \times \frac{M1}{M1_0} + 0,232 \times \frac{E}{E_0} + 0,286 \times \frac{B}{B_0} \right) \times \frac{TV}{TV_0} + A$$

kjer je:

C_0 : izhodiščna cena zemeljskega plina v višini 38,76 SIT/Sm³

M1 : aritmetična sredina mesečnih povprečij najvišjih in najnižjih cen srednjega kurilnega olja z 1 % vsebnostjo žvepla v USD za metrsko tono za obdobje 9 zaporednih mesecev pred mesecem, kateremu sledi prvi mesec četrtertletja, ki se začne 1. januarja, 1. aprila, 1. julija in 1. oktobra;

M1₀ : aritmetična sredina mesečnih povprečij najvišjih in najnižjih cen srednjega kurilnega olja z 1% vsebnostjo žvepla v USD za metrsko tono za obdobje od vključno decembra 1999 do vključno avgusta 2000 in znaša 140,931 USD/t;

E : aritmetična sredina mesečnih povprečij najvišjih in najnižjih cen ekstra lahkega kurilnega olja z 0,2 % vsebnostjo žvepla v USD za metrsko tono za obdobje 9 zaporednih mesecev pred mesecem, kateremu sledi prvi mesec četrtertletja, ki se začne 1. januarja, 1. aprila, 1. julija in 1. oktobra;

E₀ : aritmetična sredina mesečnih povprečij najvišjih in najnižjih cen ekstra lahkega kurilnega olja z 0,2 % vsebnostjo žvepla v USD za metrsko tono za obdobje od vključno decembra 1999 do vključno avgusta 2000 in znaša 227,649 USD/t;

B : aritmetična sredina mesečnih povprečij najvišjih in najnižjih cen nafte Brent Blend v USD za sodček za obdobje 6 zaporednih mesecev pred mesecem, kateremu sledi prvi mesec četrtertletja, ki se začne 1. januarja, 1. aprila, 1. julija in 1. oktobra;

B₀ : aritmetična sredina mesečnih povprečij najvišjih in najnižjih cen nafte Brent Blend v USD za sodček za obdobje od vključno marca 2000 do vključno avgusta 2000 in znaša 30,537 USD/sodček;

TV : zmesni tečaj ameriškega dolarja in evra do slovenskega tolarja v razmerju 0,86 T\$ + 0,14 TC. Pri tem sta T\$ in TC aritmetična sredina petih zaporednih objav dnevnega prodajnega tečaja USD oziroma EUR v obdobju do vključno dneva izračuna prodajne cene;

TV₀ : izhodiščna vrednost tečajev USD oziroma EUR za izračun prodajne cene za oktober 2000, ki znaša: 1 USD = 237,0615 SIT in 1 EUR = 207,0196 SIT;

A : pribitek izražen v SIT/Sm³, ki je z dnem uveljavitve uredbe znašal 3,92 po 1.februarju 2001 pa 5,4

V letu 2002 je izračun povprečne skupne prodajne cene zemeljskega plina iz transportnega omrežja upošteval naslednjo formulo [11]:

$$C = C_0 \times \left(0,226 + 0,247 \times \frac{M1}{M1_0} + 0,205 \times \frac{E}{E_0} + 0,322 \times \frac{B}{B_0} \right) \times \frac{TV}{TV_0} + A$$

Izhodiščna cena C_0 je bila 34,66 SIT/Sm³, pribitek A pa 5,58 SIT/Sm³, prodajna cena se je izračunava enkrat mesečno in spreminjala v primeru, da je bila nova cena za 0,4 SIT višja od prejšnje cene.

Za izračun prodajne cene zemeljskega plina iz prenosnega omrežja je vlada v letu 2003 sprejela novo uredbo [12], ki je veljala za tarifne odjemalce.

Izračun upošteva zasedenost transportnega sistema vseh uporabnikov in stopnjo zasedenosti prenosnega omrežja, ki odpade na tarifne odjemalce. Cena se spreminja enkrat na mesec, v kolikor so novi izračuni višji za 0,4 SIT.

Cena zemeljskega plina iz prenosnega sistema se za tarifne uporabnike v letu 2004 [13] izračunava takole:

$$C = C_0 \times \left(0,195 \times \frac{LF_S}{LF_{TO}} + 0,233 \times \frac{M1}{M1_0} + 0,191 \times \frac{E}{E_0} + 0,381 \times \frac{B}{B_0} \right) \times \frac{TV}{TV_0} + A \times \frac{LF_S}{LF_{TO}}$$

pri čemer je poleg že omenjenih razlag elementov izračuna:

LF_S : stopnja izkoriščenosti transportnih kapacitet vseh odjemalcev za leto 2004, ki se izračuna na naslednji način:

$$LF_S = \frac{Q_S}{q_S \times 366}$$

kjer so:

Q_S : pogodbeno letna količina vseh odjemalcev za leto 2004, ki bodo plin prevzemali po tarifnem sistemu;

q_S : pogodbeni dnevni odjem vseh odjemalcev za leto 2004, ki bodo plin prevzemali po tarifnem sistemu;

LF_{TO} : stopnja izkoriščenosti transportnih kapacitet vseh odjemalcev za leto 2004, ki bodo plin prevzemali po tarifnem sistemu, in se izračuna na naslednji način:

$$LF_{TO} = \frac{Q_{TO}}{q_{TO} \times 366}$$

kjer so:

Q_{TO} : pogodbeno letna količina vseh odjemalcev za leto 2004, ki bodo plin prevzemali po tarifnem sistemu;

q_{TO} : pogodbeni dnevni odjem vseh odjemalcev za leto 2004, ki bodo plin prevzemali po tarifnem sistemu.

Elementa LF_S in LF_{TO} se ugotovita pri določanju povprečne cene za januar 2004 in ostajata nespremenjena v celem letu 2004.

Izhodiščna cena za leto 2004 znaša 31,354 SIT/ Sm³, A pa 6,063 SIT/ Sm³.

Cene zemeljskega plina, ki jih dobavitelji izračunavajo kot povprečne prodajne cene sistema, so bile v celotnem opazovanem obdobju nadgrajene tudi z dajatvami, kot sta CO₂ taksa in trošarina.

Od januarja 2001 znaša ekološka taksa za zemeljski plin 5,7 SIT/Sm³, od marca 2001 pa je trošarina 1,5 SIT/Sm³. Cene zemeljskega plina za pretekla tri leta (brez DDV) so prikazane v naslednjih diagramih.

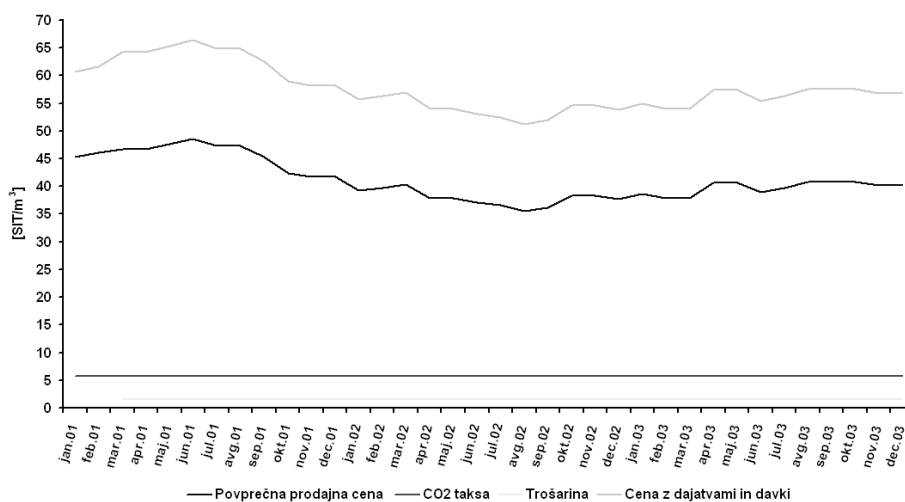


Diagram 6: Povprečna cena zemeljskega plina iz transportnega omrežja

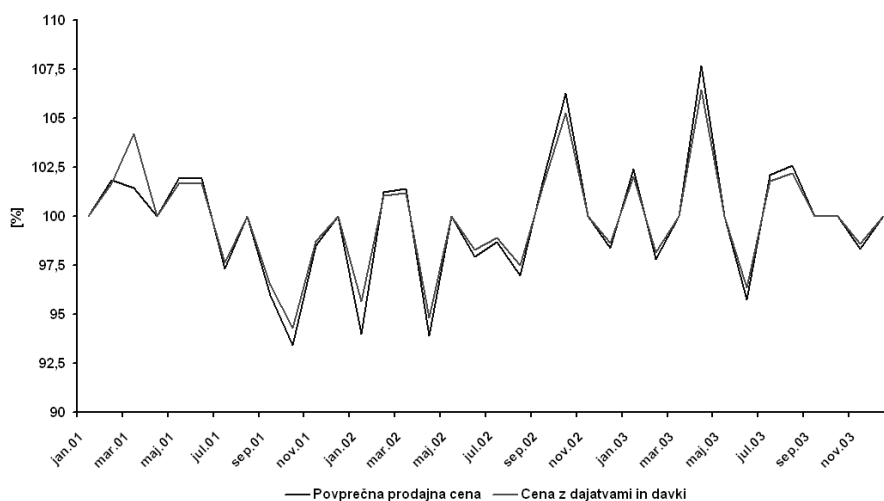


Diagram 7: Verižni indeks povprečne cene in cene z dajatvami zemeljskega plina iz transportnega omrežja

3 Gibanje nadzorovanih cen v energetiki, cen industrijskih proizvajalcev in cen na drobno

Uporabnost modelov, ki jih je za oblikovanje cen na nekaterih področjih energetskega gospodarstva sprejela vlada, se v praksi odražajo v dejanskih cenah energentov. Kako so se gibale cene zemeljskega plina in motornega bencina NMB 95 v obdobju od leta 2001 do 2003, ko so veljali cenovni mehanizmi, prikazujeta naslednja diagrama.

Pri spremljanju gibanja cen obeh energentov smo upoštevali tudi gibanje indeksa cen industrijskih proizvajalcev [14], ko smo primerjali neto cene brez davkov in dajatev (trošarina, eko taksa), oz. gibanje drobnoprodajnih cen [15] za primerjavo sprememb v prodajnih cenah zemeljskega plina in motornega bencina. Prikazani trendi izhajajo iz mesečnih gibanj cen, pri čemer je osnova za izračun indeksa nove cene, cena predhodnega meseca. V prikaz sprememb cen motornih bencinov so vključene tudi medmesečne spremembe cen. Cene zemeljskega plina so prikazane skladno z modelom za njihov izračun, pri čemer popust ni upoštevan.

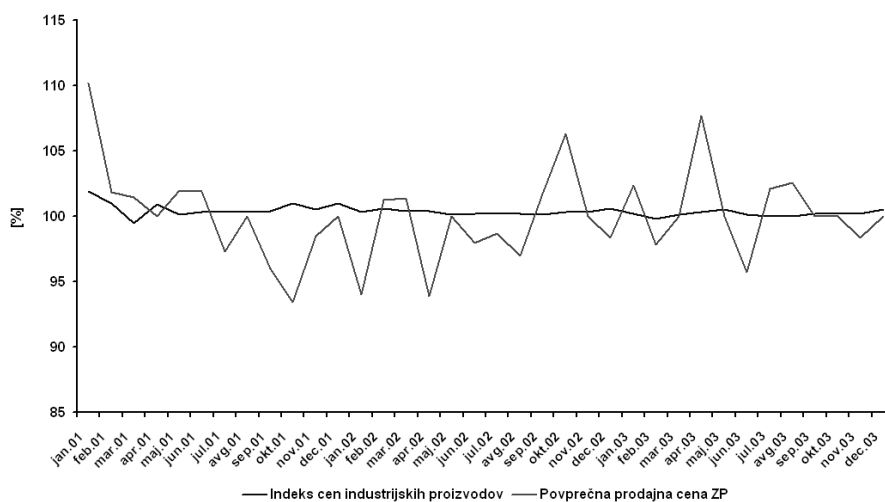


Diagram 8: Gibanje povprečne prodajne cene zemeljskega plina brez dajatev in davka ter cen industrijskih proizvodov pri proizvajalcih od leta 2001 do 2003

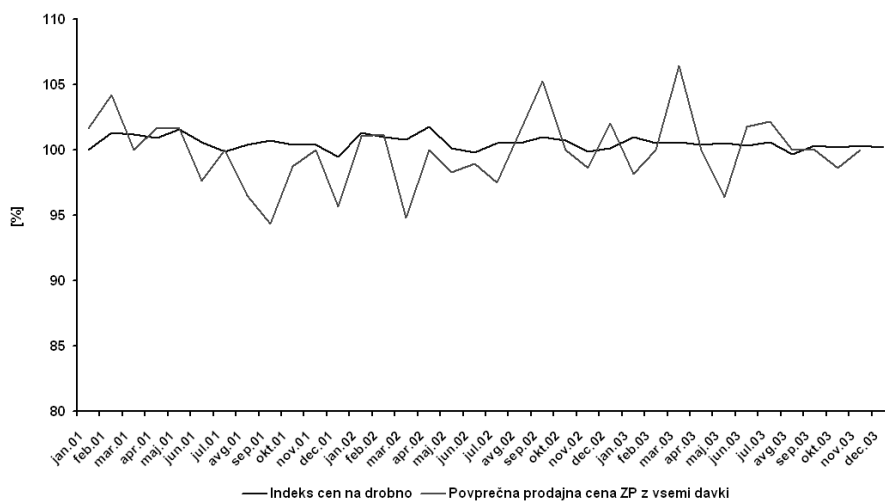


Diagram 9: Gibanje povprečne prodajne cene zemeljskega plina z vsemi dajatvami in davki ter cen na drobno od leta 2001 do 2003

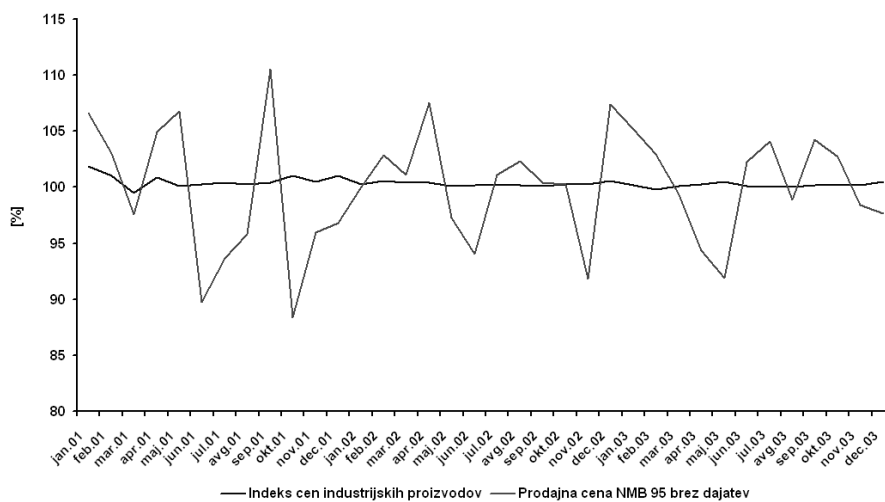


Diagram 10: Gibanje prodajne cene neosvinčenega motornega bencina NMB 95 brez dajatev in davka ter cen industrijskih proizvodov pri proizvajalcih od leta 2001 do 2003

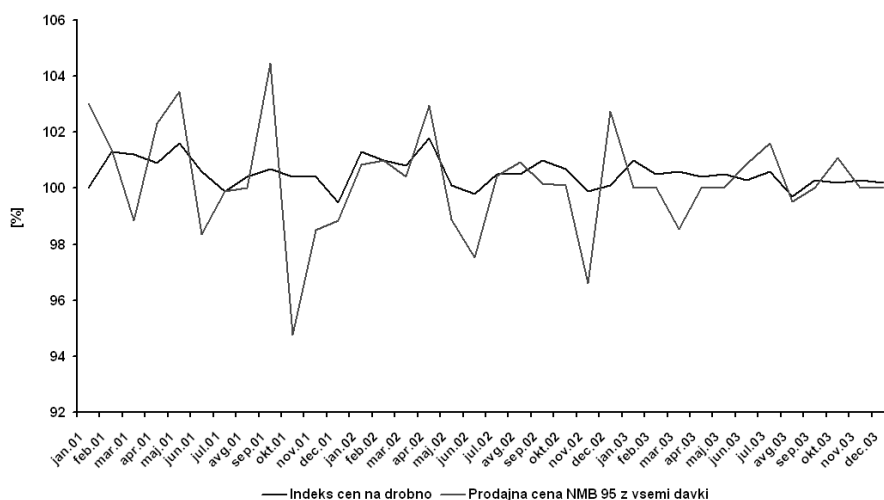


Diagram 11: Gibanje prodajne cene neosvinčenega motornega bencina NMB 95 z vsemi dajatvami in davki ter cen na drobno od leta 2001 do 2003

4 Viri in literatura

- [1] Spletna stran: <http://www.mg-rs.si/>
- [2] Zakon o kontroli cen (Ur.l.št. 63/99)
- [3] Uredba o listi blaga in storitev, za katere se uporabljajo ukrepi kontrole cen (Ur.l. št. 80/00) in dopolnitve uredbe (Ur.l.17/04)
- [4] The Heritage Organisation, The Index of Economic Freedom, 2003
- [5] Uredba o oblikovanju cen naftnih derivatov (Ur.l. št. 29/00)
- [6] Uredba o oblikovanju cen naftnih derivatov (Ur.l. št. 39/03)
- [7] Spletna stran: <http://www.petrol.si/>
- [8] Uredba o oblikovanju cen proizvodnje in distribucije pare in tople vode za namene daljinskega ogrevanja (Ur.l. št. 111/00)
- [9] Ceniki podjetij za distribucijo daljinske toplote
- [10] Uredba o oblikovanju povprečne prodajne cene zemeljskega plina iz transportnega omrežja (Ur.l. št. 2/01)
- [11] Uredba o oblikovanju povprečne prodajne cene zemeljskega plina iz transportnega omrežja (Ur.l. št. 109/01)
- [12] Uredba o oblikovanju povprečne prodajne cene zemeljskega plina za dobavo tarifnim odjemalcem na prenosnem omrežju (Ur.l. št. 109/02)
- [13] Uredba o oblikovanju povprečne prodajne cene zemeljskega plina za dobavo tarifnim odjemalcem na prenosnem omrežju (Ur.l. št. 124/03)
- [14] Statistični urad R Slovenije, Statistična informacija št. 80/2004
- [15] Statistični urad R Slovenije, Statistična informacija št. 78/2004